

NATIONAL AERO 7 et Dériveurs Solitaires
23 et 24 juillet 2022
Plage de Langoz
Cercle Nautique de Loctudy
Grade : 5A

La mention « [DP] » dans une règle de l'AC signifie que la pénalité pour une infraction à cette règle peut, à la discrétion du jury, être inférieure à une disqualification.

1. REGLES

La régata sera régie par :

- 1.1 les règles telles que définies dans *Les Règles de Course à la Voile (RCV)*
- 1.2 les prescriptions nationales traduites pour les concurrents étrangers précisées en annexe *PRESCRIPTIONS FEDERALES (supprimer 1.2 en l'absence de concurrents étrangers attendus)*
- 1.3 les règlements fédéraux.
- 1.4 les règles de la classe AERO 7
- 1.5 En cas de traduction de cet avis de course, le texte français prévaudra.

3. ADMISSIBILITE ET INSCRIPTION

- 3.1 La régata est ouverte à tous les bateaux de la classe RS AERO 7 + intersérie Dériveur solitaire.
- 3.2 Les bateaux admissibles peuvent s'inscrire en ligne jusqu'au vendredi 22 JUILLET 2022 avant 18h00 : www.cnloctudy.com.
- 3.3 Les concurrents (chaque membre de l'équipage) possédant une licence FFVoile doivent présenter au moment de leur inscription :
 - leur licence ClubFFVoile mention « compétition » valide attestant la présentation préalable d'un certificat médical de non contre-indication à la pratique de la voile en compétition
 - ou leur licence ClubFFVoile mention « adhésion » ou « pratique » accompagnée d'un certificat médical de non contre-indication à la pratique de la voile en compétition datant de moins d'un an,
 - une autorisation parentale pour les mineurs
 - si nécessaire, l'autorisation de port de publicité
 - le certificat de jauge ou de conformité
- 3.4 Les concurrents étrangers (chaque membre de l'équipage) ne possédant pas de licence FFVoile doivent présenter au moment de leur inscription :
 - un justificatif de leur appartenance à une Autorité Nationale membre de World Sailing,
 - le certificat de jauge ou de conformité,
 - un justificatif d'assurance valide en responsabilité civile avec une couverture minimale de deux millions d'Euros,
 - un certificat médical de non contre-indication à la pratique de la voile en compétition datant de moins d'un an (rédigé en français ou en anglais) ainsi qu'une autorisation parentale pour les mineurs.

4. DROITS A PAYER

Les droits requis sont les suivants :

Classe	Montant
Toutes	50 €



PARTENAIRE
OFFICIEL



PARTENAIRE
FÉDÉRAL

5.1 Confirmation d'inscription :
Samedi 23 juillet 2022 de 9H à 11H

5.2 Jours de course

Date	Briefing	Heure du 1 ^{er} signal d'avertissement	Classe(s)
23/07	11h30	13h30	Toutes
24/07	10h00	11h30	Toutes

5.3 Le dernier jour de la régata, aucun signal d'avertissement ne sera donné après 15h.

6. INSTRUCTIONS DE COURSE

Les instructions de course seront affichées au tableau officiel

7. LES PARCOURS

7.1 Les parcours seront de type parcours construit (voir annexe) et RAID

7.2 L'emplacement de la zone de course est décrit en annexe ZONE DE COURSE.

8. SYSTEME DE PENALITE

Pour tous, la RCV 44.1 est modifiée de sorte que la pénalité de deux tours est remplacée par la pénalité d'un tour.

9. CLASSEMENT

9.1 2 courses devront être validées pour valider la compétition.

9.2 (a) Quand moins de 3 courses ont été validées, le classement général d'un bateau sera le total de ses scores dans toutes les courses.

(b) Quand 3 à 8 courses ont été validées, le classement général d'un bateau sera le total de toutes les courses en retirant sa plus mauvaise course.

(c) Quand 9 courses ou plus ont été validées, le classement général d'un bateau sera le total de ses scores dans toutes les courses en retirant ses deux plus mauvaises courses.

10. COMMUNICATION RADIO [DP]

Excepté en cas d'urgence, un bateau qui est en course ne doit ni émettre ni recevoir de données vocales ou de données qui ne sont pas disponibles pour tous les bateaux.

11. PRIX

Des prix seront distribués à l'ensemble des participants

12. ETABLISSEMENT DES RISQUES

La RCV 3 stipule : « La décision d'un bateau de participer à une course ou de rester en course est de sa seule responsabilité. » En participant à cette épreuve, chaque concurrent accepte et reconnaît que la voile est une activité potentiellement dangereuse avec des risques inhérents. Ces risques comprennent des vents forts et une mer agitée, les changements soudains de conditions météorologiques, la défaillance de l'équipement, les erreurs dans la manœuvre du bateau, la mauvaise navigation d'autres bateaux, la perte d'équilibre sur une surface instable et la fatigue, entraînant un risque accru de blessures. Le risque de dommage matériel et/ou corporel est donc inhérent au sport de la voile.

14. INFORMATIONS COMPLEMENTAIRES

Pour toutes informations complémentaires, veuillez contacter :

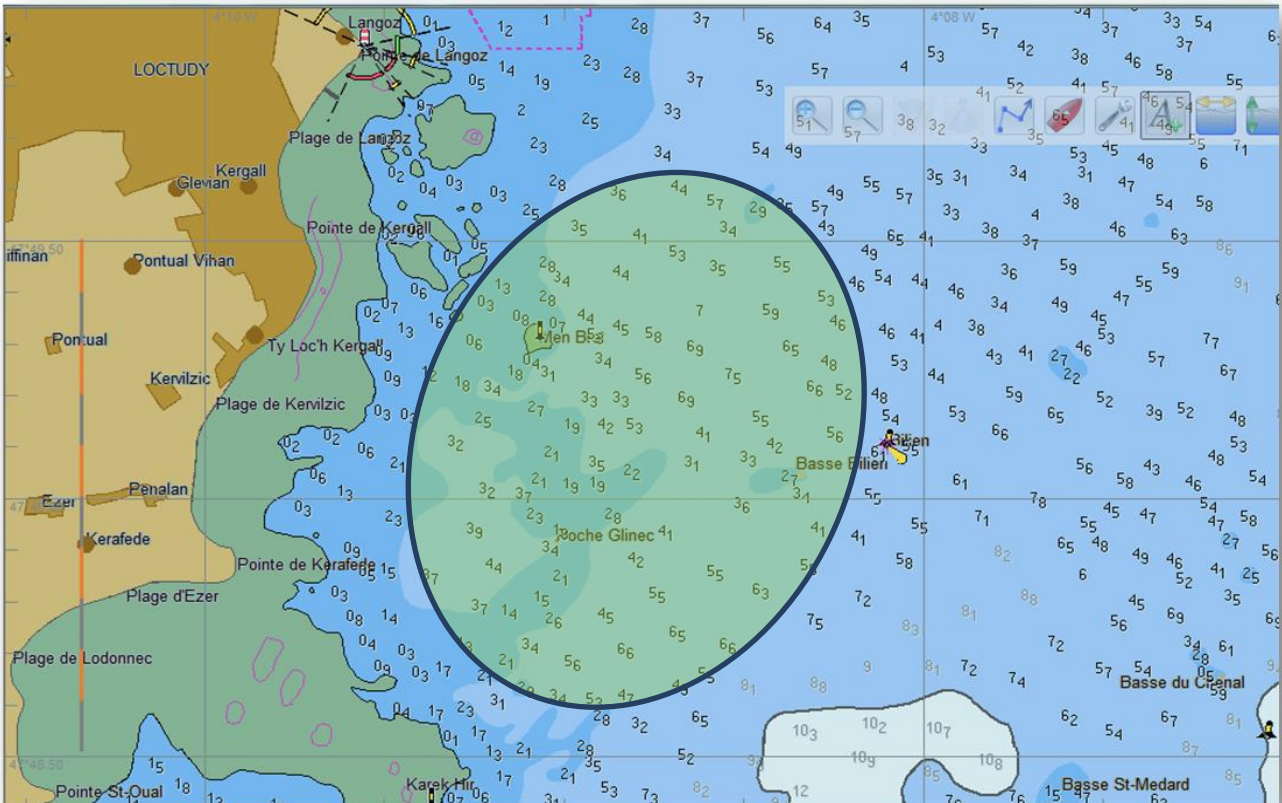
Nicolas HONOR - contact@rs-sailing.fr

CNLoctudy - info@cnloctudy.com ou par telephone M. PIGEAUD Laurent 06.66.56.56.17

Annexe A
Lieu de l'épreuve



ANNEXE B
ZONE DE COURSE



ANNEXE COVID-19 à l'AVIS DE COURSE

Préambule :

En fonction de l'évolution de la crise sanitaire, l'Autorité Organisatrice est susceptible de modifier les conditions de l'avis de course sans préavis.

Il est recommandé d'avoir recours à des moyens digitaux [Nom + Lien internet du support utilisé] comme le « Tableau Officiel ». Les concurrents devront se munir d'un moyen leur permettant de recevoir ces communications. Cela ne pourra pas faire l'objet d'une demande de réparation. Ceci modifie la RCV 62.1(a).

En fonction de l'évolution de la crise sanitaire, l'Autorité Organisatrice est susceptible de modifier les conditions d'inscription et/ou d'admissibilité.

Dans le contexte « COVID 19 », l'Autorité Organisatrice pourra annuler la compétition.

1- Gestes barrières et recommandation (DP):

- Avant de confirmer son inscription, chaque membre d'équipage devra réaliser l'auto - questionnaire sanitaire disponible à l'adresse suivante :
https://www.ffvoile.fr/ffv/web/services/confinement/Questionnaire_Auto-Evaluation.pdf
- Tous les participants au [nom de la compétition], qu'ils soient organisateurs, arbitres, coureurs, ou accompagnateurs doivent être en possession de masques et d'un flacon de gel hydro alcoolique individuel, depuis l'arrivée jusqu'au départ du site de la compétition, à terre et sur l'eau.
- Les regroupements de personnes doivent être organisés dans le respect des préconisations gouvernementales et des gestes barrières.
- Le port du masque est recommandé lorsque les gestes barrières ne peuvent pas être respectés.
- Les gestes barrières doivent être respectés par tous. Le non-respect des consignes édictées ou transmises par l'organisateur, y compris oralement, pourra entraîner une réclamation à l'initiative du Jury.
- Les actions raisonnables de l'autorité organisatrice de la compétition pour mettre en œuvre les directives, les protocoles ou la législation COVID-19, même si elles s'avèrent ultérieurement inutiles, ne sont pas des actions ou des omissions incorrectes et ne pourront donner lieu à demande de réparation (ceci modifie la RCV 62.1(a)).

2. Référent COVID et cellule de crise en cas de suspicion de contagion :

a- Référent COVID :

Le référent COVID sera [...] (*nommé par le responsable de l'AO – Préciser le nom et le contact de la personne (Email et téléphone)*).

b- Cellule COVID en cas de suspicion de contagion :

- La cellule COVID pourra être composée du / de :
 - Représentant de l'AO [*préciser le nom de la personne*],
 - Président du Comité de Course,
 - Président du Jury ou Chief Umpire,
 - Référent COVID,
 - Toute personne compétente pour assister cette cellule et prendre les mesures nécessaires.
- Fonctionnement :

Cette cellule suivra les recommandations édictées par le Ministère des Sports et la FFVoile.
Cette cellule doit être informée de toute suspicion de COVID avant, durant et après la compétition. Cette cellule traitera de toute suspicion COVID et décidera des mesures à prendre dans un tel cas. Toute décision de la cellule COVID est finale et doit être respectée, conformément à la présente annexe et aux articles de l'Avis de Course et des Instructions de Course qui traitent de la crise sanitaire COVID 19.

3. Prise en compte du Risque Covid19 par les participants :

En s'inscrivant à [**Nom de la compétition**] tout concurrent, ainsi que ses accompagnateurs, attestent avoir connaissance du risque Covid-19, et l'avoir pris en compte.

Chaque concurrent et accompagnateur est de ce fait parfaitement conscient:

- des mesures d'hygiène et de distanciation physique, dits « gestes barrières », à observer en tout lieu et à tout moment, ainsi que des dispositions complémentaires édictées par le ministère des sports, et s'engage à les respecter,

- du risque de contamination accentué par la proximité d'une autre personne, notamment en navigation sur voilier en équipage ou double, ou toute autre situation de proximité de moins d'un mètre, sans les protections renforcées adéquates,
- que malgré la mise en œuvre de moyens de protection renforcés, la pratique peut exposer à un risque sanitaire, notamment de contamination par la Covid-19,
- que malgré les dispositions prises et les moyens engagés, l'établissement d'accueil, la structure/le club, ne peuvent garantir une protection totale contre une exposition et une contamination à la Covid-19. Il dégage l'Autorité Organisatrice de toute responsabilité en cas de contamination,
- que toutes ces mesures visent à préserver la santé et les capacités physiques des concurrents, accompagnateurs et membres de l'Autorité Organisatrice participant à la compétition.
- en cas de test positif à la Covid, tout participant devra se retirer de la compétition. Toute personne qui est déclarée comme cas contact devra se tester conformément au protocole en vigueur.

4. Cas suspect de COVID 19 :

Un concurrent, un accompagnateur qui présente des symptômes liés à la Covid 19, doit se faire tester dans les plus brefs délais. Si ce test est positif à la COVID19, il devra immédiatement abandonner la course / compétition et se conformer aux directives des autorités sanitaires. S'il ne le fait pas, le jury pourra également ouvrir une instruction selon la RCV 69.